



Evropská unie  
Evropský sociální fond  
Operační program Zaměstnanost

# Rozsah sociálního vyloučení v Jihomoravském kraji v roce 2021

---

Petr Lang



MINISTERSTVO  
PRO MÍSTNÍ  
ROZVOJ ČR



Agentura  
pro sociální začleňování

Tento materiál vznikl za finanční podpory Evropského sociálního fondu prostřednictvím Operačního programu Zaměstnanost v rámci projektu „Systémové zajištění sociálního začleňování“, registrační číslo projektu: CZ.03.2.63/0.0/0.0/15\_030/0000605

**Agentura pro sociální začleňování je jedním z odborů Ministerstva pro místní rozvoj České republiky. Agentura funguje od roku 2008 a je nástrojem na podporu obcím, které řeší problematiku sociálního vyloučení:**

- **pomáhá** obcím a městům při mapování a detailním poznávání problémů sociálně vyloučených lokalit a jejich obyvatel, při přípravě a nastavování dlouhodobějších procesů pro jejich řešení a při získávání financí na tyto postupy,
- **propojuje** přitom místní subjekty (města a obce a jejich úřady, ale také neziskové organizace, školy a školská zařízení, Úřad práce, zaměstnavatele, policii a veřejnost), aby při sociálním začleňování spolupracovaly,
- **spolupracuje** s ministerstvy, přenáší informace z komunální úrovně směrem ke státní správě, podílí se na formování státní politiky sociálního začleňování a její koordinaci.

**Kontaktní údaje:**

Ministerstvo pro místní rozvoj ČR, Odbor pro sociální začleňování (Agentura)

Staroměstské náměstí 6, 110 15 Praha 1

[www.mmr.cz](http://www.mmr.cz)

[www.socialni-zaclenovani.cz](http://www.socialni-zaclenovani.cz)

**Zpracovatelé:**

Petr Lang, oddělení výzkumů a evaluací ([petr.lang@mmr.cz](mailto:petr.lang@mmr.cz))

## Obsah

|   |    |
|---|----|
| Seznam map  | 3  |
| Seznam tabulek  | 3  |
| Seznam zkratk   | 4  |
| 1 Úvod  | 5  |
| 2 Dimenze sociálního vyloučení a jeho indikátory                  | 5  |
| 3 Měření sociálního vyloučení – indikátory a index                | 6  |
| 4 Souhrnné výsledky   | 8  |
| 4.1 Celkový rozsah sociálního vyloučení v Jihomoravském kraji     | 8  |
| 4.2 Vývoj sociálního vyloučení v Jihomoravském kraji              | 12 |
| 5 Dílčí dimenze indexu sociálního vyloučení v Jihomoravském kraji | 14 |
| 5.1 Osoby v exekuci   | 14 |
| 5.2 Příspěvky na bydlení  | 16 |
| 5.3 Příspěvky na živobytí   | 18 |
| 5.4 Uchazeči o zaměstnání v evidenci déle než 6 měsíců            | 20 |
| 5.5 Předčasné odchody ze vzdělávání                               | 22 |
| 6 Shrnutí a závěr   | 24 |
| 7 Přílohy   | 26 |
| 8 Bibliografie  | 31 |

## Seznam map

|  |    |
|--|----|
| Mapa 1 – Index sociálního vyloučení – obce ČR v r. 2021 .....                        | 9  |
| Mapa 2 – Index sociálního vyloučení – obce JHM v r. 2021 .....                       | 9  |
| Mapa 3 – Index sociálního vyloučení – vývoj v obcích JHM od r. 2016 do r. 2021 ..... | 12 |
| Mapa 4 – Index sociálního vyloučení – vývoj v obcích od r. 2016 do r. 2021 .....     | 13 |
| Mapa 5 – Obce JHM v dimenzi „osoby v exekuci“ v r. 2021 .....                        | 14 |
| Mapa 6 – Obce JHM v dimenzi „PnB“ v r. 2021 .....                                    | 16 |
| Mapa 7 – Obce JHM v dimenzi „PnŽ“ v r. 2021 .....                                    | 18 |
| Mapa 8 – Obce JHM v dimenzi „UoZ evidovaní 6+ měsíců“ v r. 2021 .....                | 20 |
| Mapa 9 – Obce JHM v dimenzi „předčasné odchody“ v r. 2021 .....                      | 22 |
| Mapa 10 – Index sociálního vyloučení – vývoj v obcích od r. 2019 do r. 2021 .....    | 25 |
| Mapa 11 – Podíl osob v exekuci v obcích (k 31. 12. 2021) .....                       | 26 |
| Mapa 12 – Podíl a počet osob v exekuci v SO ORP (k 31. 12. 2021) .....               | 26 |
| Mapa 13 – Podíl příjemců PnB v obcích (průměrný měsíc r. 2021) .....                 | 27 |
| Mapa 14 – Podíl a počet příjemců PnB v SO ORP (průměrný měsíc r. 2021) .....         | 27 |
| Mapa 15 – Podíl příjemců PnŽ v obcích (průměrný měsíc r. 2021) .....                 | 28 |
| Mapa 16 – Podíl a počet příjemců PnŽ v SO ORP (průměrný měsíc r. 2021) .....         | 28 |
| Mapa 17 – Podíl UoZ evidovaných na ÚP 6+ měsíců v obcích (prosinec 2021) .....       | 29 |
| Mapa 18 – Podíl a počet UoZ evidovaných na ÚP 6+ měsíců v SO ORP (prosinec 2021) ... | 29 |
| Mapa 19 – Podíl a počet předčasných odchodů ze ZŠ v SO ORP (šk. r. 2020/21) .....    | 30 |

## Seznam tabulek

|  |    |
|--|----|
| Tabulka 1 – Prahové hodnoty pro jednotlivé indikátory a jejich tři perspektivy .....   | 7  |
| Tabulka 2 – Index sociálního vyloučení v r. 2021 .....                                 | 8  |
| Tabulka 3 – Index sociálního vyloučení – počty obcí v krajích v r. 2021 .....          | 10 |
| Tabulka 4 – Index sociálního vyloučení – počty obcí JHM v r. 2021 .....                | 11 |
| Tabulka 5 – Počty obcí v dimenzi „osoby v exekuci“ v r. 2021 .....                     | 14 |
| Tabulka 6 – Podíl a počet osob v exekuci ve SO ORP (k 31. 12. 2021) .....              | 15 |
| Tabulka 7 – Počty obcí v dimenzi „PnB“ v r. 2021 .....                                 | 16 |
| Tabulka 8 – Podíl a počet příjemců PnB v SO ORP (průměrný měsíc r. 2021) .....         | 17 |
| Tabulka 9 – Počty obcí v dimenzi „PnŽ“ v r. 2021 .....                                 | 18 |
| Tabulka 10 – Podíl a počet příjemců PnŽ v SO ORP (průměrný měsíc r. 2021) .....        | 19 |
| Tabulka 11 – Počty obcí v dimenzi „UoZ evidovaní 6+ měsíců“ v r. 2021 .....            | 20 |
| Tabulka 12 – Podíl a počet UoZ evidovaných na ÚP 6+ měsíců v SO ORP (prosinec 2021) .. | 21 |
| Tabulka 13 – Počty obcí v dimenzi „předčasné odchody“ v r. 2021 .....                  | 22 |
| Tabulka 14 – Podíl a počet předčasných odchodů ze ZŠ v SO ORP (šk. r. 2020/21) .....   | 23 |

## Seznam zkratek

ČR: Česká republika

JHC: Jihočeský kraj

JHM: Jihomoravský kraj

KHK: Královéhradecký kraj

KVK: Karlovarský kraj

LBK: Liberecký kraj

MSK: Moravskoslezský kraj

N: počet (*count*)

OLK: Olomoucký kraj

ORP: obec (obce) s rozšířenou působností

PAK: Pardubický kraj

PHA: Hlavní město Praha

PLK: Plzeňský kraj

PnB: příspěvky na bydlení

PnŽ: příspěvky na živobytí

SO ORP: správní obvod(-y) obce (obcí) s rozšířenou působností

SVL: sociálně vyloučená(-é) lokalita(-y)

STC: Středočeský kraj

ULK: Ústecký kraj

UoZ: uchazeči o zaměstnání

UoZ 6+: uchazeči o zaměstnání evidovaní déle než 6 měsíců

VYS: Kraj Vysočina

ZLK: Zlínský kraj

ZŠ: základní škola(-y)

% podíl: procentuální podíl

## 1 Úvod

*Strategie boje proti sociálnímu vyloučení na období 2016–2020* označila sociální vyloučení jako jeden z „klíčových sociálních problémů naší společnosti“ (Úřad vlády ČR, 2016, s. 5). Agentura pro sociální začleňování proto v roce 2020 připravila *Metodiku pro posouzení rozsahu sociálního vyloučení v území* (Lang & Matoušek, 2020), jejímž cílem bylo umožnění popisu a srovnání obcí a vybraných územních celků pomocí souboru indikátorů zachycující různé dimenze sociálního vyloučení. Oproti dřívějšímu mapování sociálně vyloučených lokalit umožňuje administrativní charakter využívaných dat každoroční aktualizaci výstupů ve formě aktuálních informací o stavu sociálního vyloučení v ČR a také srovnání jeho vývoje v čase. Podrobný popis a následná analýza rozsahu a vývoje sociálního vyloučení je nezbytnou součástí informed-based a evidence-based přístupů, jejichž důležitost při tvorbě legislativy a veřejných strategií – stejně jako ve vyhodnocování dopadu veřejných politik – vyzdvihuje *Strategie sociálního začleňování 2021–2030* (MPSV, 2020, s. 8).

Předkládaná zpráva je praktickou aplikací *Metodiky pro posouzení rozsahu sociálního vyloučení v území* se **zacílením na Jihomoravský kraj**. Přináší deskriptivní i analytické informace o rozsahu sociálního vyloučení na úrovni obcí a SO ORP. Zpráva vychází především z posledních aktuálních dat, jimiž jsou data za **rok 2021**, a volně navazuje na předcházející krajskou zprávu popisující sociální vyloučení v roce 2018 (MMR, 2020). Zpráva za Jihomoravský kraj vychází společně s dalšími zprávami k situaci v ostatních krajích (vyjma Prahy) a dále zprávou popisující sociální vyloučení v roce 2021 v celorepublikovém měřítku a rovněž zprávou důkladně rozebírající vývoj sociálního vyloučení od roku 2016 do roku 2021 (MMR, 2022).

Všechny uvedené zprávy jsou výstupy projektu „Systémové zajištění sociálního začleňování“ (CZ.03.2.63/0.0/15-030/0000605) realizovaného Odborem pro sociální začleňování Ministerstva pro místní rozvoj ČR.

## 2 Dimenze sociálního vyloučení a jeho indikátory

Sociální vyloučení se jako stav projevuje vytěsněním jednotlivců či celých skupin na okraj společnosti, kdy je jim omezován nebo zamezen přístup ke zdrojům, které jsou jinak ostatním členům společnosti dostupné. (Růžička & Toušek, 2014, s. 121) Stav, resp. rozsah sociálního vyloučení je sledován prostřednictvím indikátorů pokrývajících **dimenze chudoby, vyloučení z bydlení, vyloučení z oficiálního trhu práce, vyloučení ze vzdělávání a dimenzi zadluženosti**. (Lang & Matoušek, 2020) Sada zvolených indikátorů, která je pevně zakotvena i v národní soustavě indikátorů pro vyhodnocování pokroku v oblasti potlačování chudoby a sociálního vyloučení (srov. Sirovátka et al., 2013), je validní a robustní, tzn., že kombinace indikátorů je vzájemně konzistentní a pokrývá zásadní aspekty konceptu sociálního vyloučení. Seznam indikátorů (včetně uvedení zdroje dat a jejich popisu) je následující:

### 1) Příjemci příspěvku na živobytí (zdroj dat: MPSV)

- Příjemcem příspěvku na živobytí (PnŽ) se může stát domácnost, již zůstává na život méně než částka živobytí (součet životního minima členů domácnosti), která vyčerpala jiné možnosti pro zvýšení příjmů a prokazuje snahu o zvýšení příjmu vlastní prací. (Trlifajová et al., 2018, s. 2)

### 2) Příjemci příspěvku na bydlení (zdroj dat: MPSV)

- Příjemcem příspěvku na bydlení (PnB) se může stát domácnost, která vydává víc než 30 % (v Praze 35 %) příjmu na pokrytí nákladů na bydlení.
- 3) **Osoby v exekuci** (zdroj dat: Exekutorská komora ČR)
  - Osoba, proti níž je vedeno jedno či více exekučních řízení.
- 4) **Dlouhodobě nezaměstnané osoby** (zdroj dat: Úřad práce ČR)
  - Osoba potenciálně ekonomicky aktivní je vedena v evidenci uchazečů o zaměstnání (UoZ) Úřadu práce déle než 6 měsíců.
- 5) **Předčasné odchody ze systému základního vzdělávání – běžné třídy** (zdroj dat: MŠMT)
  - Osoba (žák) ukončuje povinnou školní docházku v systému základního vzdělávání v 7. nebo 8. ročníku, a to v důsledku jednoho nebo dvou propadnutí. Indikátor se vztahuje pouze k běžným třídám, tzn., že nejsou zahrnuty osoby (žáci) předčasně ukončující povinnou školní docházku ve speciálních třídách. Speciální třídy byly z indikátoru předčasných odchodů vyřazeny, protože zařazení žáků do těchto tříd je podmíněno celou řadou důvodů, které nezbytně nesouvisí se sociálním znevýhodněním. Především jde o důvody spojené se zdravotními handicapy žáků.

### 3 Měření sociálního vyloučení – indikátory a index

Jednotlivé indikátory jsou vyhodnocovány zvlášť, přičemž základní úroveň (jednotku) analýzy představují obce. V souladu s *Metodikou identifikace lokalit rezidenční segregace* (Sýkora et al., 2015, s. 11) je každý z indikátorů nahlížen ze tří odlišných, avšak doplňujících se úhlů pohledu územní koncentrace: (1) **absolutní počet**, (2) **relativní podíl** a (3) **lokalizační kvocient**. Perspektiva absolutních počtů vyjadřuje velikost potenciální cílové skupiny pro místní politiky sociálního začleňování; perspektiva relativního podílu potenciální cílové skupiny na celkovém počtu obyvatel obce vyjadřuje míru strukturálního ovlivnění celkové situace a možnosti rozvoje obce; a lokalizační kvocient zohledňuje odlišnost relativního podílu obce od průměrné situace v kraji, v němž se obec nachází, čímž je nepřímo tematizováno riziko stigmatizace obce z důvodu většího rozsahu sociálního vyloučení v porovnání s jeho okolím.

Na příkladu exekucí ilustrováno, je měřen (1) absolutní počet osob v exekuci v dané obci, (2) podíl osob v exekuci na celkové populaci v dané obci, (3) poměr mezi podílem osob v exekuci na celkové populaci v dané obci vůči součtu podílu osob v exekuci na celkové populaci v příslušném kraji dané obce a podílu osob v exekuci na celkové populaci v republice, přičemž součet podílů je z důvodu vážení dělen dvěma. Lokalizační kvocient tedy indikuje, nakolik se situace v dané obci liší od svého kontextu (zohledňující průměrnou situaci v kraji a republice).

Aby bylo možno sadu všech indikátorů v jednotlivých perspektivách vyhodnotit zjednodušeným způsobem, pro každý indikátor a každou jeho perspektivu byly stanoveny dvě prahové hranice – viz Tabulka 1. V případě absolutního počtu se hranice stanovují s ohledem na přítomnost dostatečně početné cílové skupiny pro realizaci místních politik sociálního začleňování. Výše prahu u jednotlivých indikátorů odrážejí, zda se ten který indikátor vztahuje k jednotlivci (např. v případě exekuce) nebo k domácnostem, včetně vícečlenných domácností (příspěvek na bydlení a na živobytí). Dále se do jeho stanovení promítá obvyklá náročnost intervence pro řešení dílčího problému (intervence dluhového poradenství směřující k podání insolvenčního návrhu vs. dlouhodobá podpora návratu na trh práce v systémech prostupného zaměstnávání). U relativního podílu se první hranice zpravidla pohybuje mírně nad celorepublikovým průměrem bazálního roku 2018, druhý práh se pak pohybuje nad

celorepublikovým průměrem bazálního roku 2018 s přičtením jedné směrodatné odchylky. Stanovení hranic u lokalizačního kvocientu pak sleduje logiku násobku průměrného zatížení v tom kterém indikátoru v republice, resp. kraji.

**Tabulka 1 – Prahové hodnoty pro jednotlivé indikátory a jejich tři perspektivy**

|                         | absolutní počet |         | relativní podíl |         | LQ      |         |
|-------------------------|-----------------|---------|-----------------|---------|---------|---------|
|                         | 1. práh         | 2. práh | 1. práh         | 2. práh | 1. práh | 2. práh |
| osoby v exekuci         | 100             | 200     | 12              | 18      | 1,8     | 2,5     |
| příspěvky na bydlení    | 40              | 80      | 2,1             | 3       | 1,8     | 2,5     |
| příspěvky na živobytí   | 30              | 60      | 0,9             | 1,7     | 1,8     | 2,5     |
| dlouhodobě nezaměstnaní | 40              | 80      | 1,4             | 2,5     | 1,8     | 2,5     |
| předčasné odchody       | 6               | 12      | 5               | 12      | 1,8     | 2,5     |

Zdroj: vlastní zpracování

**Obci je za překročení každého prahu udělen jeden bod. Za každý indikátor tak může obec obdržet od nuly do šesti bodů.** Obdržení nula bodů znamená, že v daném indikátoru obec zatížena není (případně v komparaci s ostatními obcemi jen velmi málo), v případě obdržení šesti bodů to znamená, že v daném indikátoru je obec zatížena velmi.

Pro vyhodnocení celkového rozsahu sociálního vyloučení byl sestrojen tzv. **index sociálního vyloučení**. Hodnota (sumačního) indexu sociálního vyloučení je výsledkem prostého součtu bodů v té které obci za všechny indikátory. **Rozsah hodnot se proto pohybuje v rozmezí 0 až 30 bodů**, kdy 30 bodů indikuje maximální rozsah sociálního vyloučení v obci (obec překročila všechny prahové hodnoty ve všech indikátorech) a 0 naopak indikuje minimální rozsah sociálního vyloučení (obec nepřekročila ani jednu prahovou hodnotu).<sup>1</sup>

<sup>1</sup> Více o výpočetním modelu indexu sociálního vyloučení viz (Lang & Matoušek, 2020).

## 4 Souhrnné výsledky

### 4.1 Celkový rozsah sociálního vyloučení v Jihomoravském kraji

Celkový rozsah sociálního vyloučení je vyjádřený prostřednictvím indexu sociálního vyloučení a jeho 30bodové škály. Index na úrovni obce tedy může nabývat hodnoty 0 (nejnižší nebo žádné zatížení sociálním vyloučením) až 30 (velké zatížení sociálním vyloučením). Z důvodu přehlednosti používáme v této sekci prezentaci hodnot indexu ve čtyřech kategoriích: 0 až 1 bod, 2 až 7 bodů, 8 až 11 bodů a 12 až 30 bodů.

Celková situace obcí ČR v roce 2021 byla následující: 3608 obcí obdrželo 0 až 1 bod, 2200 obcí 2 až 7 bodů, 275 obcí 8 až 11 bodů a 175 obcí 12 až 30 bodů. Z hlediska celkového počtu obcí v ČR skórovalo 57,7 % obcí v kategorii 0 až 1 bod, 35,2 % obcí v kategorii 2 až 7 bodů, 4,4 % obcí v kategorii 8 až 11 bodů a 2,8 % obcí v kategorii 12 až 30 bodů.

Při zaměření se na obce JHM, jichž je celkem 673, 383 obcí obdrželo 0 až 1 bod, 264 obcí 2 až 7 bodů, 20 obcí 8 až 11 bodů a 6 obce 12 až 30 bodů. Rozdíl podílu obcí dle kategorií indexu JHM vůči celkovému stavu v ČR ukazuje, že zatížení JHM bylo – nahlíženo touto perspektivou – menší: obce s 8 a více body tvořily v případě JHM 3,9 % ze všech obcí, zatímco v případě ČR 7,2 % ze všech obcí. Více viz Tabulka 2.

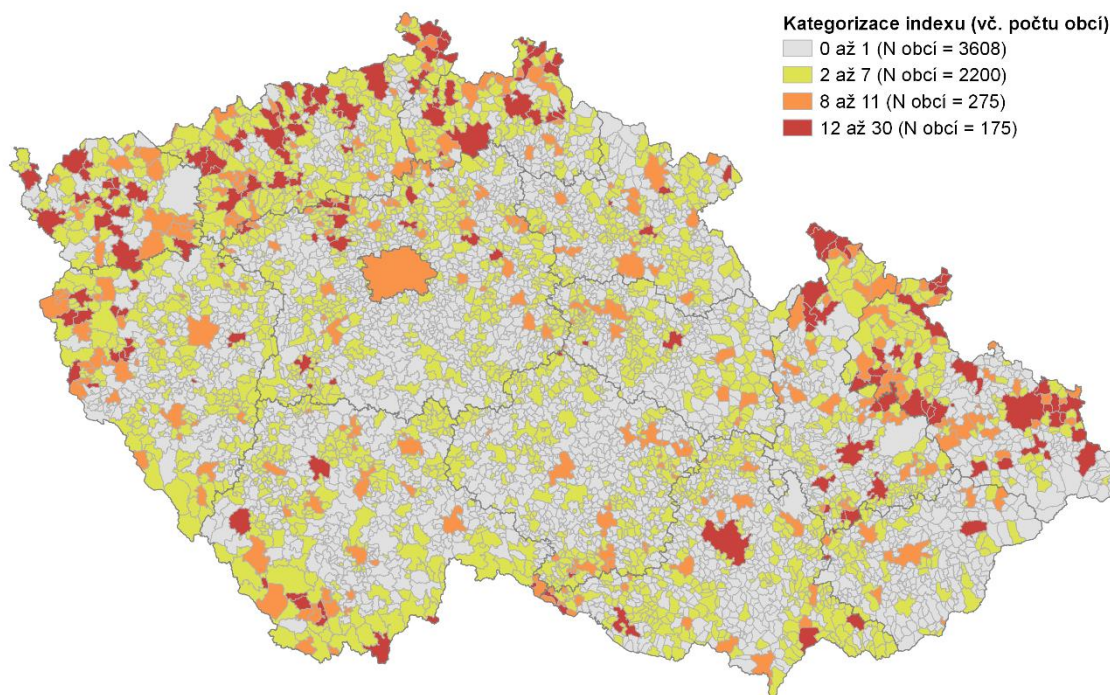
**Tabulka 2 – Index sociálního vyloučení v r. 2021**

| Bodové rozpětí | Počet obcí - JHM | % podíl obcí - JHM | Počet obcí - ČR | % podíl obcí - ČR |
|----------------|------------------|--------------------|-----------------|-------------------|
| 0 až 1         | 383              | 56,9               | 3608            | 57,7              |
| 2 až 7         | 264              | 39,2               | 2200            | 35,2              |
| 8 až 11        | 20               | 3,0                | 275             | 4,4               |
| 12 až 30       | 6                | 0,9                | 175             | 2,8               |
| <b>CELKEM</b>  | <b>673</b>       | <b>100</b>         | <b>6258</b>     | <b>100</b>        |

Zdroj: vlastní zpracování

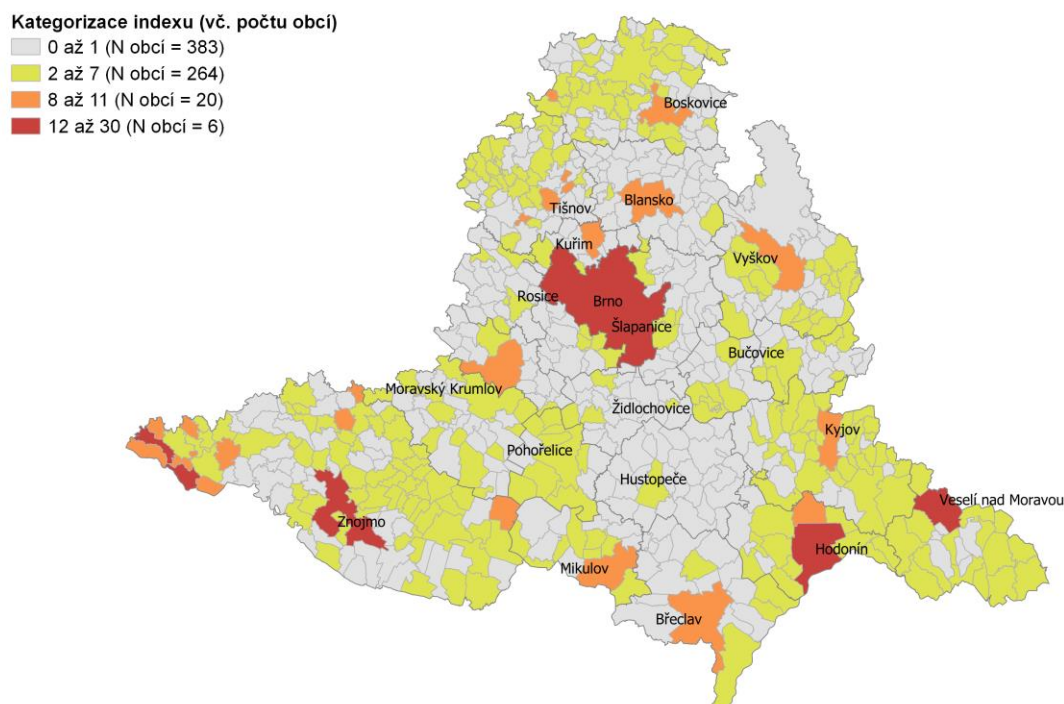
Kartografickou vizualizaci počtů obcí ve zvolených kategoriích indexu nabízejí Mapa 1 a Mapa 2. Podrobnější analýzy k hodnotám indexu v roce 2021 jsou pak dostupné v souhrnné výzkumné zprávě za celou ČR (MMR, 2022).

**Mapa 1 – Index sociálního vyloučení – obce ČR v r. 2021**



Zdroj: vlastní zpracování

**Mapa 2 – Index sociálního vyloučení – obce JHM v r. 2021**



Zdroj: vlastní zpracování

Pro srovnání situace JHM s dalšími kraji slouží Tabulka 3, která obsahuje počty obcí v jednotlivých kategoriích indexu. Nejvyšší počet obcí v kategorii 8 a více bodů byl v MSK (59 obcí), ULK (58 obcí) a STC (57 obcí); v JHM bylo těchto obcí 26.

**Tabulka 3 – Index sociálního vyloučení – počty obcí v krajích v r. 2021**

| Kraj       | N obcí 0<br>až 1 | N obcí 2<br>až 7 | N obcí 8<br>až 11 | N obcí<br>12 až 30 | CELKEM<br>N obcí |
|------------|------------------|------------------|-------------------|--------------------|------------------|
| JHC        | 350              | 240              | 25                | 9                  | 624              |
| <b>JHM</b> | <b>383</b>       | <b>264</b>       | <b>20</b>         | <b>6</b>           | <b>673</b>       |
| KHK        | 284              | 144              | 16                | 4                  | 448              |
| KVK        | 43               | 57               | 16                | 18                 | 134              |
| LBK        | 100              | 84               | 15                | 16                 | 215              |
| MSK        | 159              | 82               | 29                | 30                 | 300              |
| OLK        | 228              | 131              | 24                | 19                 | 402              |
| PAK        | 287              | 151              | 11                | 2                  | 451              |
| PHA        |                  |                  | 1                 |                    | 1                |
| PLK        | 262              | 197              | 27                | 15                 | 501              |
| STC        | 695              | 392              | 38                | 19                 | 1144             |
| ULK        | 113              | 183              | 26                | 32                 | 354              |
| VYS        | 459              | 224              | 19                | 2                  | 704              |
| ZLK        | 245              | 51               | 8                 | 3                  | 307              |
| <b>ČR</b>  | <b>3608</b>      | <b>2200</b>      | <b>275</b>        | <b>175</b>         | <b>6258</b>      |

Zdroj: vlastní zpracování

Na počty obcí JHM, ve zvolených kategoriích indexu, je možné se podívat i optikou jeho SO ORP – viz Tabulka 4. Nejvíce obcí v kategorii 8 a více bodů bylo v SO ORP Znojmo (12 obcí). Naopak SO ORP Bučovice, Hustopeče, Moravský Krumlov, Pohořelice, Rosice, Slavkov u Brna, Šlapanice a Židlochovice neměly na svém území žádnou takovou obec.

**Tabulka 4 – Index sociálního vyloučení – počty obcí JHM v r. 2021**

| <b>SO ORP</b>      | <b>N obcí 0<br/>až 1</b> | <b>N obcí 2<br/>až 7</b> | <b>N obcí 8<br/>až 11</b> | <b>N obcí<br/>12 až 30</b> | <b>CELKEM<br/>N obcí</b> |
|--------------------|--------------------------|--------------------------|---------------------------|----------------------------|--------------------------|
| Blansko            | 39                       | 3                        | 1                         |                            | 43                       |
| Boskovice          | 39                       | 32                       | 2                         |                            | 73                       |
| Brno               |                          |                          |                           | 1                          | 1                        |
| Břeclav            | 13                       | 4                        | 1                         |                            | 18                       |
| Bučovice           | 13                       | 7                        |                           |                            | 20                       |
| Hodonín            | 5                        | 11                       | 1                         | 1                          | 18                       |
| Hustopeče          | 27                       | 1                        |                           |                            | 28                       |
| Ivančice           | 14                       | 2                        | 1                         |                            | 17                       |
| Kuřim              | 7                        | 2                        | 1                         |                            | 10                       |
| Kyjov              | 12                       | 29                       | 1                         |                            | 42                       |
| Mikulov            | 8                        | 8                        | 1                         |                            | 17                       |
| Moravský Krumlov   | 20                       | 13                       |                           |                            | 33                       |
| Pohořelice         | 4                        | 9                        |                           |                            | 13                       |
| Rosice             | 19                       | 5                        |                           |                            | 24                       |
| Slavkov u Brna     | 12                       | 6                        |                           |                            | 18                       |
| Šlapanice          | 32                       | 8                        |                           |                            | 40                       |
| Tišnov             | 29                       | 29                       | 1                         |                            | 59                       |
| Veselí nad Moravou | 6                        | 15                       |                           | 1                          | 22                       |
| Vyškov             | 22                       | 19                       | 1                         |                            | 42                       |
| Znojmo             | 42                       | 57                       | 9                         | 3                          | 111                      |
| Židlochovice       | 20                       | 4                        |                           |                            | 24                       |
| <b>JHM</b>         | <b>383</b>               | <b>264</b>               | <b>20</b>                 | <b>6</b>                   | <b>673</b>               |
| <b>ČR</b>          | <b>3608</b>              | <b>2200</b>              | <b>275</b>                | <b>175</b>                 | <b>6258</b>              |

Zdroj: vlastní zpracování

## 4.2 Vývoj sociálního vyloučení v Jihomoravském kraji

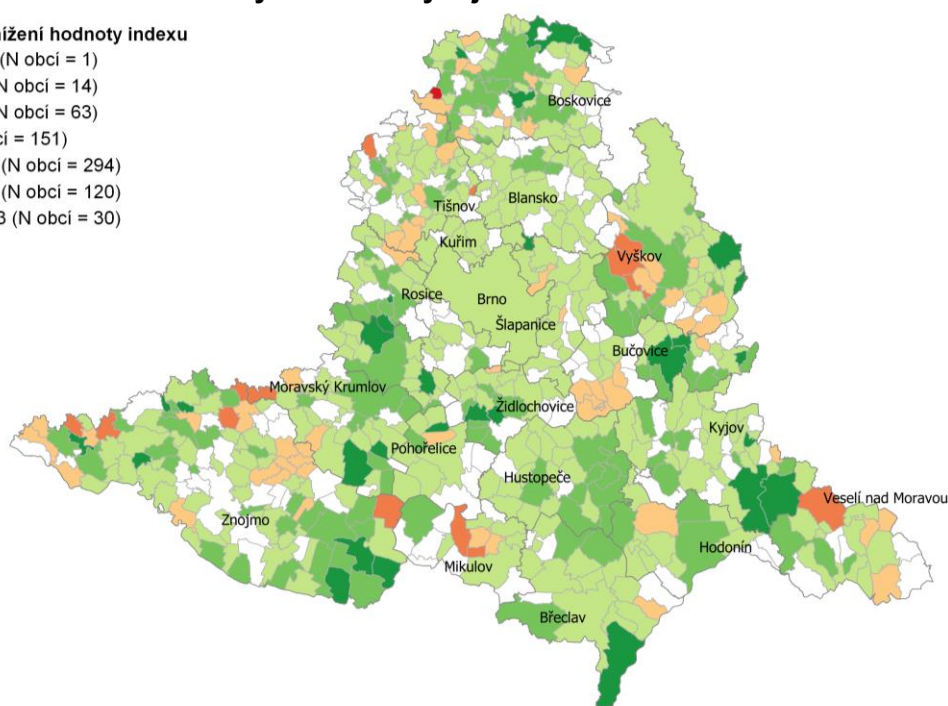
Jelikož byl index sociálního vyloučení vypočítán pro šest po sobě jdoucích let, je možné popsat vývoj a povahu sociálního vyloučení. Nejjednodušší možný způsob zhodnocení vývoje představuje porovnání situace obcí v roce 2016 a 2021, konkrétně zhodnocení toho, zda v roce 2021 obdržela ta která obec více, stejně či méně bodů na škále indexu sociálního vyloučení – takové kartografické zpracování nabízí Mapa 3. Jestliže v JHM u 444 obcí došlo ke zlepšení situace (zelené pásmo), zhoršení situace (červené pásmo) bylo evidováno v 78 obcích; u 151 obcí naopak nebyla zaznamenána v celkovém skóre indexu žádná změna (bílou barvou prokreslené obce).

Jak už bylo řečeno, 8 a více bodů obdrželo v roce 2021 v JHM 26 obcí, v roce 2016 to bylo 61 obcí, celkově lze tedy zhodnotit vývoj v JHM za pozitivní a odpovídající celkovému vývoji v Česku (viz Mapa 4), kdy bylo v roce 2021 v kategorii ohrožených obcí (8 a více bodů) evidováno 450 obcí, zatímco v roce 2021 785 obcí. Celorepublikově se totiž za sledovanou dobu snížil počet osob v exekuci (-178 tis.), vyplatilo se méně příspěvků na bydlení (-76 tis.) a stejně tak příspěvků na živobytí (-60 tis.), bylo evidováno méně uchazečů o zaměstnání na ÚP déle než 6 měsíců (-72 tis.) a částečně taktéž poklesl počet předčasných odchodů (-400).<sup>2</sup>

**Mapa 3 – Index sociálního vyloučení – vývoj v obcích JHM od r. 2016 do r. 2021**

Zvýšení / snížení hodnoty indexu

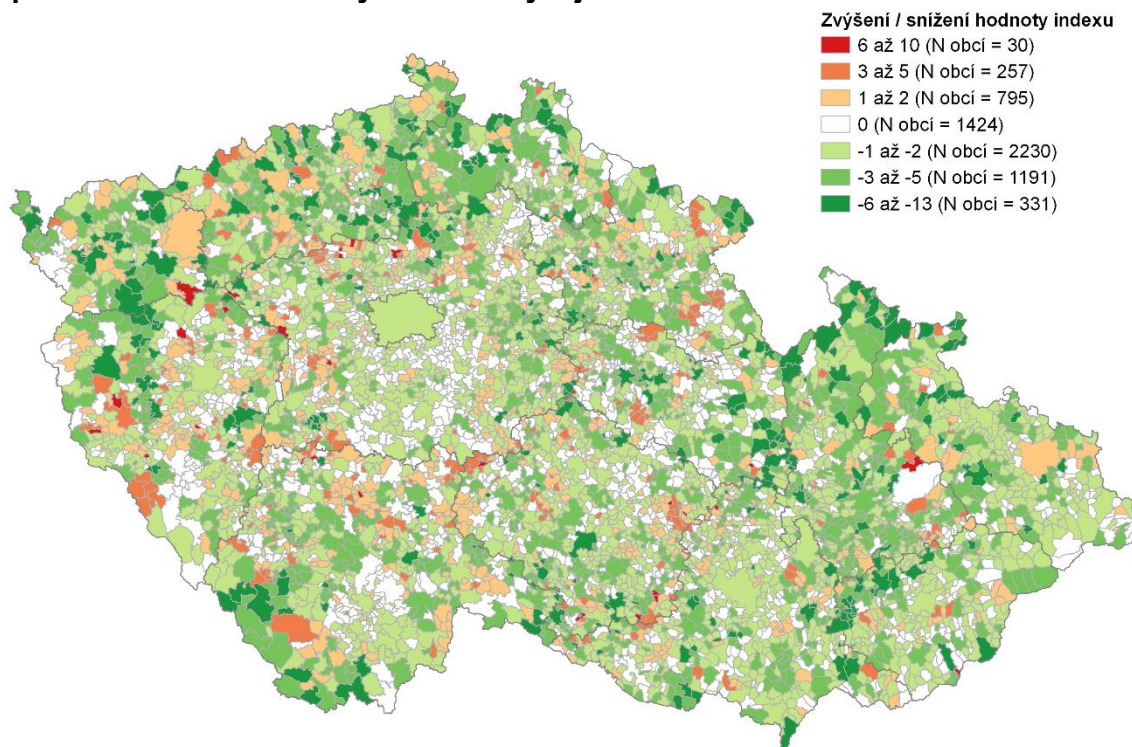
- 6 až 10 (N obcí = 1)
- 3 až 5 (N obcí = 14)
- 1 až 2 (N obcí = 63)
- 0 (N obcí = 151)
- 1 až -2 (N obcí = 294)
- 3 až -5 (N obcí = 120)
- 6 až -13 (N obcí = 30)



Zdroj: vlastní zpracování

<sup>2</sup> Porovnávána byla tato data: osoby v exekuci byly k 31. 12. 2016 a k 31. 12. 2021, vyplacené příspěvky na bydlení/živobytí v průměrném měsíci roku 2016 a 2021, nezaměstnanost v prosinci 2016 a 2021 a předčasné odchody ve školním roce 2015/16 a 2020/21.

#### Mapa 4 – Index sociálního vyloučení – vývoj v obcích od r. 2016 do r. 2021



Zdroj: vlastní zpracování

Více analytických informací k vývoji sociálního vyloučení v Česku, včetně popisu a diskuse systémových a strukturálních důvodů vedoucích ke zlepšení situace, je dostupných v podrobné komparativní zprávě. (MMR, 2022) Je ovšem potřeba i na tomto místě zdůraznit, že navzdory popsanému relativně pozitivnímu vývoji není možné upozadit, že v JHM bylo v roce stále 26 obcí, které se v roce 2021 nacházely v kategorii ohrožených obcí (8 a více bodů), a že mnoho dalších obcí je kupříkladu nadprůměrně zatíženo v jedné dimenzi indexu.



Dle jednotlivých SO ORP JHM byl k 31. 12. 2021 nejvyšší počet osob v exekuci v SO ORP Brno (24968), Znojmo (5698) a Hodonín (3271); naopak nejnižší počet těchto osob byl v SO ORP Pohořelice (658), Slavkov u Brna (703) a Kuřim (739). Celkově v JHM pak bylo 58743 osob v exekuci. Nejvyšší podíl osob v exekucích vykazovaly SO ORP Brno (7,8 %), Znojmo (7,5 %) a Mikulov (6,7 %); naopak nejnižší podíl byl zaznamenán v SO ORP Šlapanice (2,7 %), Tišnov (3,4 %) a Slavkov u Brna (3,6 %). Celkový podíl osob v exekuci byl v JHM 5,9 %. Bližší přehled nabízí Tabulka 6.

**Tabulka 6 – Podíl a počet osob v exekuci ve SO ORP (k 31. 12. 2021)**

| <b>SO ORP</b>      | <b>Počet osob v exekuci</b> | <b>% podíl osob v exekuci<br/>(přepočet na<br/>obyvatelstvo 15+ let)</b> |
|--------------------|-----------------------------|--|
| Blansko            | 1999                        | 4,3  |
| Boskovice          | 1804                        | 4,2  |
| Brno               | 24968                       | 7,8  |
| Břeclav            | 3097                        | 6,2  |
| Bučovice           | 866                         | 6,4  |
| Hodonín            | 3271                        | 6,4  |
| Hustopeče          | 1373                        | 4,5  |
| Ivančice           | 1106                        | 5,4  |
| Kuřim              | 739                         | 3,9  |
| Kyjov              | 2205                        | 4,7  |
| Mikulov            | 1136                        | 6,7  |
| Moravský Krumlov   | 963                         | 5,1  |
| Pohořelice         | 658                         | 5,4  |
| Rosice             | 975                         | 4,5  |
| Slavkov u Brna     | 703                         | 3,6  |
| Šlapanice          | 1541                        | 2,7  |
| Tišnov             | 882                         | 3,4  |
| Veselí nad Moravou | 1425                        | 4,5  |
| Vyškov             | 2243                        | 5,2  |
| Znojmo             | 5698                        | 7,5  |
| Židlochovice       | 1091                        | 4,0  |
| <b>JHM</b>         | <b>58743</b>                | <b>5,9</b>   |
| <b>ČR</b>          | <b>653910</b>               | <b>7,4</b>   |

Zdroj: vlastní zpracování

## 5.2 Příspěvky na bydlení

V dimenzi „PnB“ obdrželo 0 bodů 630 obcí JHM, 1 až 2 body 35 obcí, 3 až 4 body 8 obcí a 5 až 6 bodů nezískala žádná obec – viz Tabulka 7. Kartografické zpracování nabízí Mapa 6.

**Tabulka 7 – Počty obcí v dimenzi „PnB“ v r. 2021**

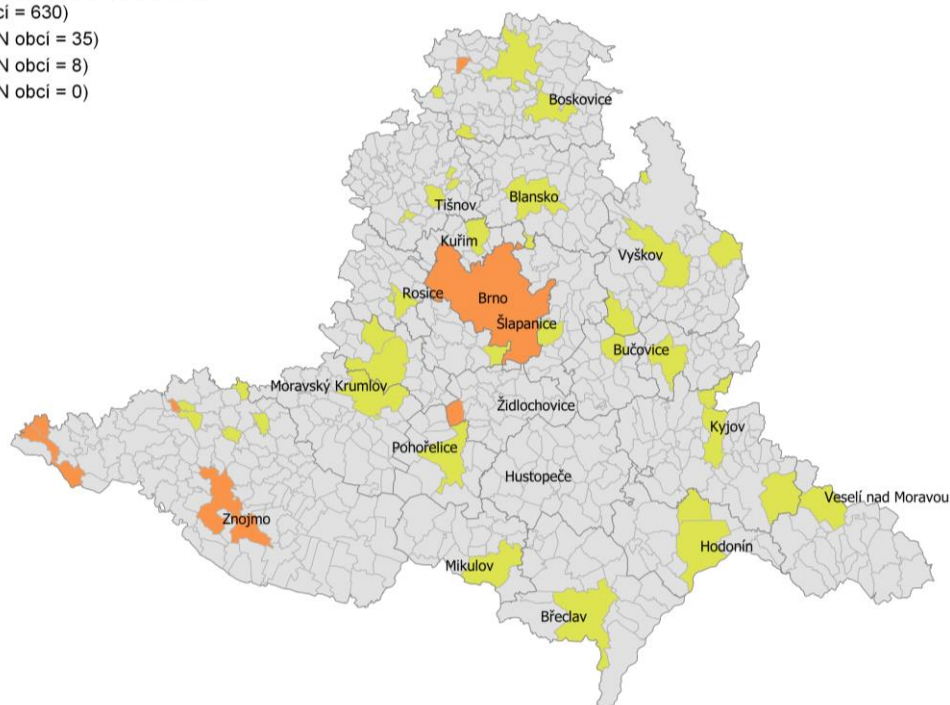
|     | PnB – bodové rozpětí |        |        |        | CELKEM N obcí |
|-----|----------------------|--------|--------|--------|---------------|
|     | 0                    | 1 až 2 | 3 až 4 | 5 až 6 |               |
| JHM | 630                  | 35     | 8      | 0      | 673           |
| ČR  | 5732                 | 368    | 134    | 24     | 6258          |

Zdroj: vlastní zpracování

**Mapa 6 – Obce JHM v dimenzi „PnB“ v r. 2021**

Kategorizace bodů (vč. počtu obcí)

- 0 (N obcí = 630)
- 1 až 2 (N obcí = 35)
- 3 až 4 (N obcí = 8)
- 5 až 6 (N obcí = 0)



Zdroj: vlastní zpracování

Nejvíce vyplacených PnB v průměrném měsíci roku 2021 směřovalo do SO ORP Brno (8300), Znojmo (1183) a Hodonín (620); naopak nejméně těchto dávek bylo vyplaceno v SO ORP Pohořelice (104), Kuřim (123) a Bučovice (126). Celkově v JHM bylo vyplaceno 14838 PnB. Příjemci dávky PnB byli z hlediska podílu nejvíce zastoupeni v SO ORP Brno (2,6 %), Znojmo (1,6 %) a Hodonín (1,2 %); na druhou stranu nejnižší podíl příjemců byl v SO ORP Šlapanice, Hustopeče, Tišnov a Kuřim (shodně 0,6 %). Celkový podíl příjemců PnB v JHM činil 1,5 %. Bližší přehled nabízí Tabulka 8.

**Tabulka 8 – Podíl a počet příjemců PnB v SO ORP (průměrný měsíc r. 2021)**

| <b>SO ORP</b>      | <b>Počet PnB</b> | <b>% podíl příjemců PnB<br/>(přepočet na<br/>obyvatelstvo 15+ let)</b> |
|--------------------|------------------|--|
| Blansko            | 413              | 0,9  |
| Boskovice          | 471              | 1,1  |
| Brno               | 8300             | 2,6  |
| Břeclav            | 450              | 0,9  |
| Bučovice           | 126              | 0,9  |
| Hodonín            | 620              | 1,2  |
| Hustopeče          | 186              | 0,6  |
| Ivančice           | 203              | 1,0  |
| Kuřim              | 123              | 0,6  |
| Kyjov              | 466              | 1,0  |
| Mikulov            | 191              | 1,1  |
| Moravský Krumlov   | 159              | 0,8  |
| Pohořelice         | 104              | 0,8  |
| Rosice             | 231              | 1,1  |
| Slavkov u Brna     | 165              | 0,8  |
| Šlapanice          | 325              | 0,6  |
| Tišnov             | 164              | 0,6  |
| Veselí nad Moravou | 306              | 1,0  |
| Vyškov             | 462              | 1,1  |
| Znojmo             | 1183             | 1,6  |
| Židlochovice       | 191              | 0,7  |
| <b>JHM</b>         | <b>14838</b>     | <b>1,5</b>   |
| <b>ČR</b>          | <b>145813</b>    | <b>1,7</b>   |

Zdroj: vlastní zpracování

### 5.3 Příspěvky na živobytí

V dimenzi „PnŽ“ obdrželo 0 bodů 614 obcí JHM, 1 až 2 body 44 obcí, 3 až 4 body 15 obcí a 5 až 6 bodů neobdržela žádná obec – viz Tabulka 9. Kartografické zpracování nabízí Mapa 7.

**Tabulka 9 – Počty obcí v dimenzi „PnŽ“ v r. 2021**

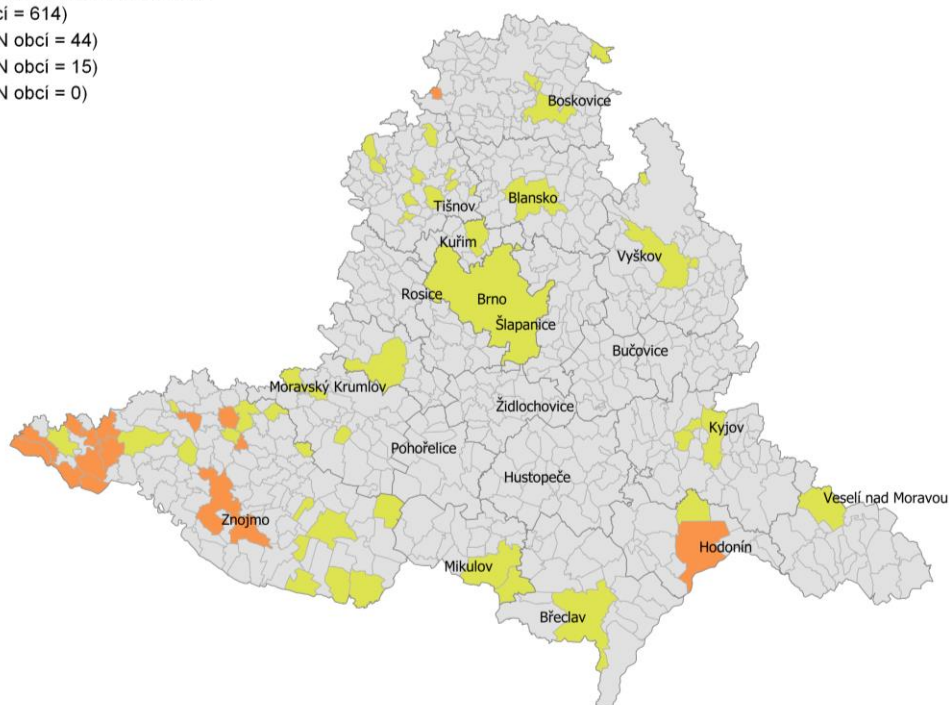
|     | PnŽ – bodové rozpětí |        |        |        | CELKEM N obcí |
|-----|----------------------|--------|--------|--------|---------------|
|     | 0                    | 1 až 2 | 3 až 4 | 5 až 6 |               |
| JHM | 614                  | 44     | 15     | 0      | 673           |
| ČR  | 5406                 | 571    | 236    | 45     | 6258          |

Zdroj: vlastní zpracování

**Mapa 7 – Obce JHM v dimenzi „PnŽ“ v r. 2021**

Kategorizace bodů (vč. počtu obcí)

- 0 (N obcí = 614)
- 1 až 2 (N obcí = 44)
- 3 až 4 (N obcí = 15)
- 5 až 6 (N obcí = 0)



Zdroj: vlastní zpracování

Nejvyšší počet vyplacených PnŽ v průměrném měsíci roku byl v SO ORP Brno (2820), Znojmo (662) a Hodonín (363); naopak nejméně dávek směřovalo do SO ORP Hustopeče (34), Slavkov u Brna (35) a Židlochovice (38). Celkově v JHM bylo vyplaceno 5701 PnŽ. Podíl příjemců dávky PnŽ byl nejvyšší v SO ORP Brno (0,88 %), Znojmo (0,87 %) a Hodonín (0,71 %); naopak nejnižší podíl příjemců byl v SO ORP Hustopeče (0,11 %) a Židlochovice (0,14 %). Celkový podíl příjemců PnŽ v JHM dosáhl výše 0,58 %. Bližší přehled nabízí Tabulka 10.

**Tabulka 10 – Podíl a počet příjemců PnŽ v SO ORP (průměrný měsíc r. 2021)**

| <b>SO ORP</b>      | <b>Počet PnŽ</b> | <b>% podíl příjemců PnŽ<br/>(přepočet na<br/>obyvatelstvo 15+ let)</b> |
|--------------------|------------------|--|
| Blansko            | 136              | 0,29   |
| Boskovice          | 172              | 0,40   |
| Brno               | 2820             | 0,88   |
| Břeclav            | 208              | 0,42   |
| Bučovice           | 41               | 0,30   |
| Hodonín            | 363              | 0,71   |
| Hustopeče          | 34               | 0,11   |
| Ivančice           | 82               | 0,40   |
| Kuřim              | 78               | 0,41   |
| Kyjov              | 209              | 0,45   |
| Mikulov            | 98               | 0,57   |
| Moravský Krumlov   | 72               | 0,38   |
| Pohořelice         | 41               | 0,33   |
| Rosice             | 50               | 0,23   |
| Slavkov u Brna     | 35               | 0,18   |
| Šlapanice          | 130              | 0,23   |
| Tišnov             | 94               | 0,36   |
| Veselí nad Moravou | 150              | 0,47   |
| Vyškov             | 189              | 0,44   |
| Znojmo             | 662              | 0,87   |
| Židlochovice       | 38               | 0,14   |
| <b>JHM</b>         | <b>5701</b>      | <b>0,58</b>  |
| <b>ČR</b>          | <b>65094</b>     | <b>0,74</b>  |

Zdroj: vlastní zpracování

## 5.4 Uchazeči o zaměstnání v evidenci déle než 6 měsíců

V dimenzi „UoZ evidovaní déle než 6 měsíců“ obdrželo 0 bodů 272 obcí JHM, 1 až 2 body 324 obcí, 3 až 4 body 75 obcí a 5 až 6 bodů 2 obce – viz Tabulka 11. Kartografické zpracování nabízí Mapa 8.

**Tabulka 11 – Počty obcí v dimenzi „UoZ evidovaní 6+ měsíců“ v r. 2021**

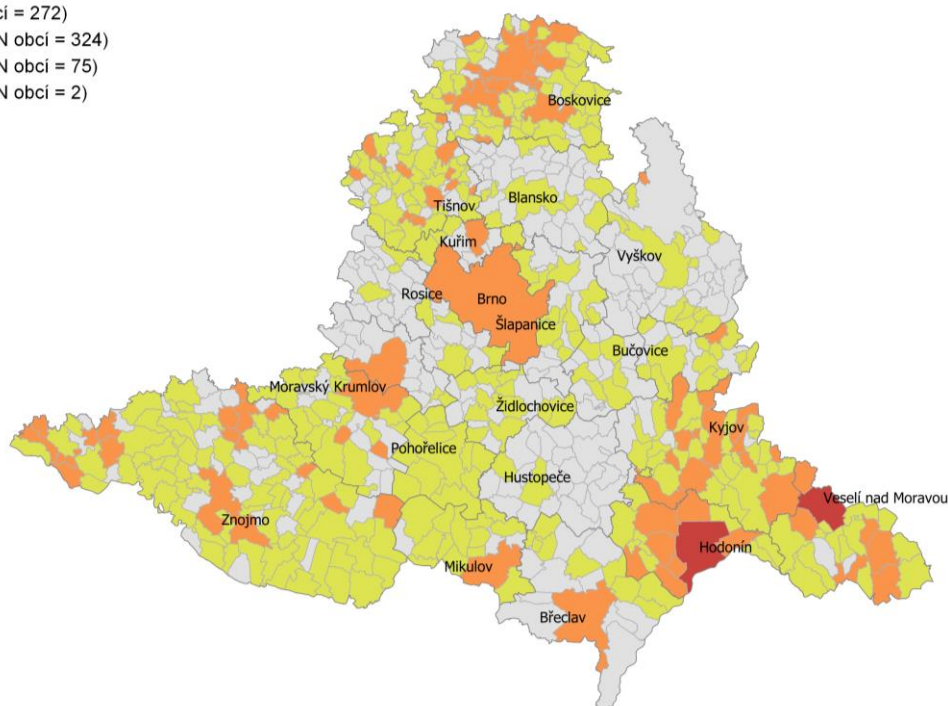
|     | UoZ 6+ – bodové rozpětí |        |        |        | CELKEM N obcí |
|-----|-------------------------|--------|--------|--------|---------------|
|     | 0                       | 1 až 2 | 3 až 4 | 5 až 6 |               |
| JHM | 272                     | 324    | 75     | 2      | 673           |
| ČR  | 3468                    | 2145   | 611    | 34     | 6258          |

Zdroj: vlastní zpracování

**Mapa 8 – Obce JHM v dimenzi „UoZ evidovaní 6+ měsíců“ v r. 2021**

Kategorizace bodů (vč. počtu obcí)

- 0 (N obcí = 272)
- 1 až 2 (N obcí = 324)
- 3 až 4 (N obcí = 75)
- 5 až 6 (N obcí = 2)



Zdroj: vlastní zpracování

Nejvyšší počty UoZ evidovaných déle než 6 měsíců byly v prosinci roku 2021 indikovány v SO ORP Brno (7285), Znojmo (1430) a Hodonín (1258); na druhou stranu, nejnižší počet těchto UoZ byl v SO ORP Rosice (145), Bučovice (150) a Ivančice (179). Celkově bylo v JHM vedeno těchto dlouhodobě nezaměstnaných 17069. UoZ evidovaní déle než 6 měsíců byli z hlediska podílu nejvíce zastoupeni v SO ORP Hodonín (3,3 %), Veselí nad Moravou (3,2 %) a Brno (3,1 %); nejnižší podíl byl pak zaznamenán v SO ORP Rosice (0,9 %) a Hustopeče (1 %). Celkový podíl těchto UoZ byl v JHM 2,3 %. Bližší přehled nabízí Tabulka 12.

**Tabulka 12 – Podíl a počet UoZ evidovaných na ÚP 6+ měsíců v SO ORP (prosinec 2021)**

| <b>SO ORP</b>      | <b>Počet UoZ 6+</b> | <b>% podíl UoZ 6+<br/>(přepočet na<br/>obyvatelstvo 15-64 let)</b> |
|--------------------|---------------------|--|
| Blansko            | 385                 | 1,1  |
| Boskovice          | 807                 | 2,5  |
| Brno               | 7285                | 3,1  |
| Břeclav            | 514                 | 1,4  |
| Bučovice           | 150                 | 1,4  |
| Hodonín            | 1258                | 3,3  |
| Hustopeče          | 225                 | 1,0  |
| Ivančice           | 179                 | 1,1  |
| Kuřim              | 264                 | 1,8  |
| Kyjov              | 981                 | 2,8  |
| Mikulov            | 292                 | 2,3  |
| Moravský Krumlov   | 282                 | 2,0  |
| Pohořelice         | 199                 | 2,1  |
| Rosice             | 145                 | 0,9  |
| Slavkov u Brna     | 191                 | 1,2  |
| Šlapanice          | 594                 | 1,3  |
| Tišnov             | 467                 | 2,4  |
| Veselí nad Moravou | 743                 | 3,2  |
| Vyškov             | 354                 | 1,1  |
| Znojmo             | 1430                | 2,5  |
| Židlochovice       | 324                 | 1,5  |
| <b>JHM</b>         | <b>17069</b>        | <b>2,3</b>   |
| <b>ČR</b>          | <b>127640</b>       | <b>1,9</b>   |

Zdroj: vlastní zpracování

## 5.5 Předčasné odchody ze vzdělávání

V dimenzi „předčasné odchody“ obdrželo 0 bodů 570 obcí JHM, 1 až 2 body 61 obcí, 3 až 4 body 42 obcí a 5 až 6 bodů žádná obec – viz Tabulka 13. Kartografické zpracování nabízí Mapa 9.

**Tabulka 13 – Počty obcí v dimenzi „předčasné odchody“ v r. 2021**

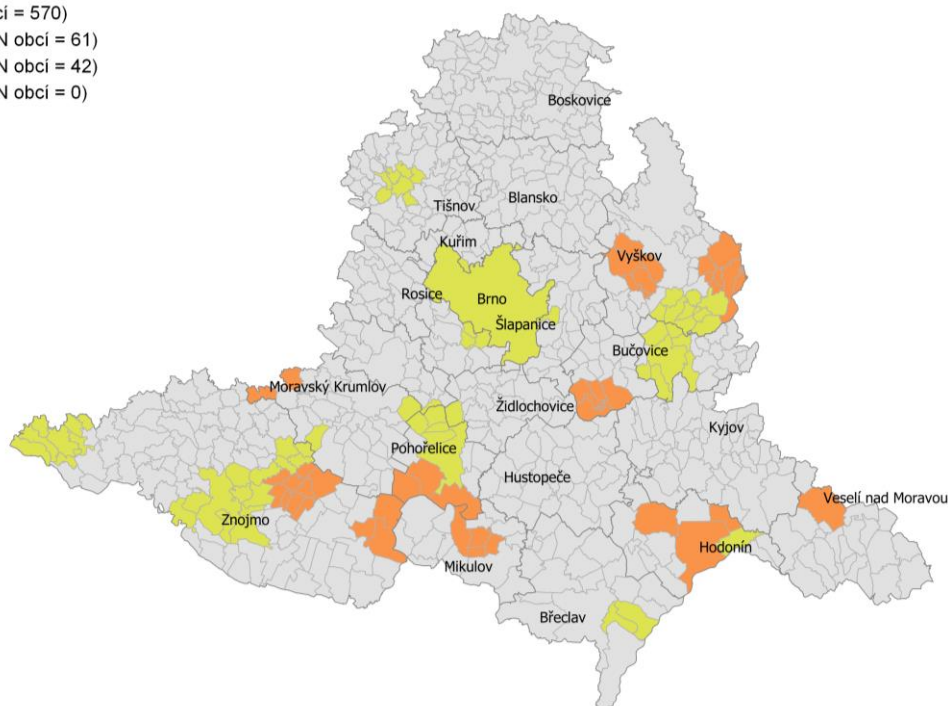
|     | Předčasné odchody - bodové rozpětí |        |        |        | CELKEM N obcí |
|-----|------------------------------------|--------|--------|--------|---------------|
|     | 0                                  | 1 až 2 | 3 až 4 | 5 až 6 |               |
| JHM | 570                                | 61     | 42     | 0      | 673           |
| ČR  | 4435                               | 978    | 771    | 74     | 6258          |

Zdroj: vlastní zpracování

**Mapa 9 – Obce JHM v dimenzi „předčasné odchody“ v r. 2021**

Kategorizace bodů (vč. počtu obcí)

- 0 (N obcí = 570)
- 1 až 2 (N obcí = 61)
- 3 až 4 (N obcí = 42)
- 5 až 6 (N obcí = 0)



Zdroj: vlastní zpracování

Nejvíce předčasných odchodů bylo ve školním roce 2020/21 zaznamenáno v SO ORP Brno (39), Znojmo (27) a Hodonín (18); naopak nejméně k předčasným odchodům docházelo v SO ORP Blansko (0), Židlochovice (1) a Rosice (2). V celkovém součtu se všechny předčasné odchody v JHM týkaly 169 žáků a žaček. Podíl předčasných odchodů byl jako nejvyšší indikován v ORP Pohořelice (5,2 %), Moravský Krumlov (4,3 %) a Hodonín (4,1 %); naopak nejnižší byl tento podíl v SO ORP Blansko (0 %) a Židlochovice (0,4 %). Celkový podíl odchodů byl v JHM 1,7 %. Bližší přehled nabízí Tabulka 14.

**Tabulka 14 – Podíl a počet předčasných odchodů ze ZŠ v SO ORP (šk. r. 2020/21)**

| SO ORP             | Celkový počet žáků,<br>kteří ukončili<br>povinnou školní<br>docházku | Počet předčasných<br>odchodů ze ZŠ | % podíl<br>předčasných<br>odchodů ze ZŠ |
|--------------------|--|------------------------------------|---|
| Blansko            | 425  | 0                                  | 0,0                                     |
| Boskovice          | 479  | 3                                  | 0,6                                     |
| Brno               | 3095   | 39                                 | 1,3                                     |
| Břeclav            | 487  | 9                                  | 1,8                                     |
| Bučovice           | 124  | 5                                  | 4,0                                     |
| Hodonín            | 443  | 18                                 | 4,1                                     |
| Hustopeče          | 284  | 3                                  | 1,1                                     |
| Ivančice           | 230  | 3                                  | 1,3                                     |
| Kuřim              | 160  | 4                                  | 2,5                                     |
| Kyjov              | 465  | 7                                  | 1,5                                     |
| Mikulov            | 172  | 3                                  | 1,7                                     |
| Moravský Krumlov   | 164  | 7                                  | 4,3                                     |
| Pohořelice         | 135  | 7                                  | 5,2                                     |
| Rosice             | 203  | 2                                  | 1,0                                     |
| Slavkov u Brna     | 219  | 6                                  | 2,7                                     |
| Šlapanice          | 513  | 3                                  | 0,6                                     |
| Tišnov             | 291  | 4                                  | 1,4                                     |
| Veselí nad Moravou | 366  | 7                                  | 1,9                                     |
| Vyškov             | 461  | 11                                 | 2,4                                     |
| Znojmo             | 849  | 27                                 | 3,2                                     |
| Židlochovice       | 248  | 1                                  | 0,4                                     |
| <b>JHM</b>         | <b>9813</b>  | <b>169</b>                         | <b>1,7</b>                              |
| <b>ČR</b>          | <b>91139</b>   | <b>2997</b>                        | <b>3,3</b>                              |

Zdroj: vlastní zpracování

## 6 Shrnutí a závěr

Na území JHM se nachází 673 obcí, které tak tvoří cca 11 % všech obcí ČR. Prizmatem indexu sociálního vyloučení nahlédnuto, 383 obcí JHM (57 % obcí JHM) obdrželo **0 až 1 bod**, a lze je tak považovat za **obce sociálním vyloučením neohrožené**; 264 obcí (39 % obcí JHM) získalo **2 až 7 bodů**, a lze je proto z hlediska sociálního vyloučení považovat za **rizikové**. Pokud budeme považovat **hodnoty indexu 8 a vyšší** za ukazatel sociálním vyloučením **ohrožených** obcí, pak se jich na území JHM vyskytovalo 26 (4 % obcí JHM). Posledně jmenovaná kategorie obcí si rozhodně zaslouží z hlediska politik sociálního začleňování zvýšenou pozornost, byť i kategorie rizikových obcí by neměla zůstat upozaděna.

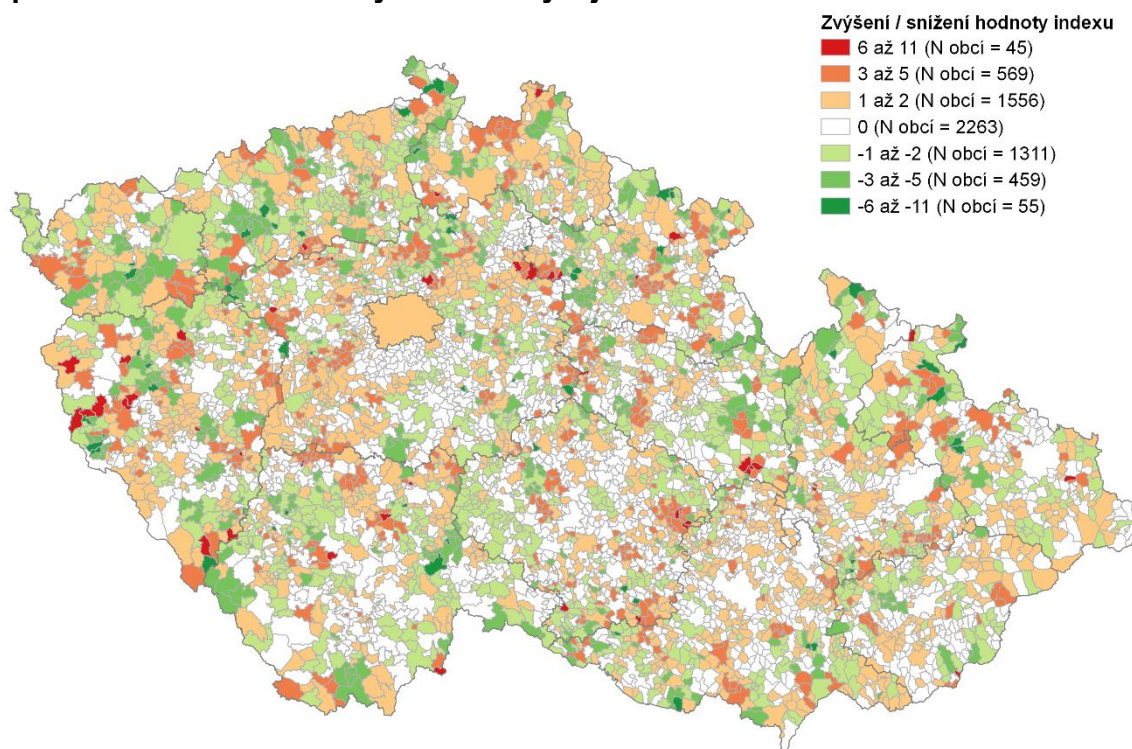
Sociálním vyloučením ohrožených obcí bylo nejvíce v SO ORP Znojmo (12 obcí). V případě SO ORP Bučovice, Hustopeče, Moravský Krumlov, Pohořelice, Rosice, Slavkov u Brna, Šlapanice a Židlochovice se pak nevyskytovala ani jedna obec ohrožená z hlediska sociálního vyloučení.

Na JHM se lze pro bližší detail podívat rovněž optikou dílčích dimenzí indexu sociálního vyloučení, kterých je pět (osoby v exekuci, příspěvky na bydlení, příspěvky na živobytí, nezaměstnaní déle než 6 měsíců a předčasné odchody ze ZŠ). Jestliže v každé dimenzi mohla obec obdržet nanejvýše 6 bodů, počet obcí, které obdržely v té které dimenzi více jak 3 body, je následující: za „osoby v exekuci“ obdrželo 3 a více bodů 6 obcí, za „PnB“ 8 obcí, za „PnŽ“ 15 obcí, za „UoZ 6+“ 77 obcí a za „předčasné odchody“ 42 obcí. Z hlediska celkového indexu sociálního vyloučení jedenáct nejzatíženějších obcí v JHM (nejvíce zatížená obec JHM obdržela 17 bodů, jedenáctá nejzatíženější obec 10 bodů) vykazovalo tento typ kumulace bodů napříč dílčími dimenzemi: 3 a více bodů obdrželo v dimenzi „osoby v exekuci“ 2 obce, v dimenzi „PnB“ 5 obcí, v dimenzi „PnŽ“ 5 obcí, v dimenzi „UoZ 6+“ 10 obcí a v dimenzi „předčasné odchody“ 3 obce.

Dílčí dimenze indexu sociálního vyloučení naznačují, že jednotlivé SO ORP a obce se odlišovaly také v tom, která dimenze sociálního vyloučení v nich byla více závažná. Například SO ORP Znojmo byl v podílu nezaměstnaných déle než 6 měsíců na krajském průměru, ovšem podíl příjemců PnŽ a podíl osob v exekuci podstatně převyšoval krajský průměr. Vedle územního zacílení aktivit na řešení sociálního vyloučení bude tedy vhodné podle místní situace modifikovat také jejich obsahové zacílení.

Jak již bylo konstatováno, 8 a více bodů (kategorie ohrožených obcí) obdrželo v roce 2021 v JHM 26 obcí, v roce 2016 to bylo 61 obcí, celkově lze tedy zhodnotit vývoj v JHM za pozitivní a odpovídající celkovému vývoji v Česku, kdy bylo v roce 2021 v kategorii ohrožených obcí (8 a více bodů) evidováno 450 obcí, zatímco v roce 2021 785 obcí. Je ovšem třeba dodat, že relativně pozitivní vývoj je do značné míry nesen ekonomickou konjunkturou kulminující v roce 2019. Po roce 2019 byl sice kupříkladu evidován zřejmý pozitivní vývoj kupříkladu v dimenzi exekucí, nicméně došlo i k výrazným negativním jevům, mezi něž patří zejména nárůst dlouhodobé nezaměstnanosti – srv. Mapa 10 s Mapa 4 a více viz komplexní komparativní zpráva k indexu (MMR, 2022). Ačkoli nelze předjímat výsledky indexu sociálního vyloučení za rok 2022, je zcela evidentní, že výsledky budou odrážet nynější značně komplikovanou ekonomickou situaci domácností.

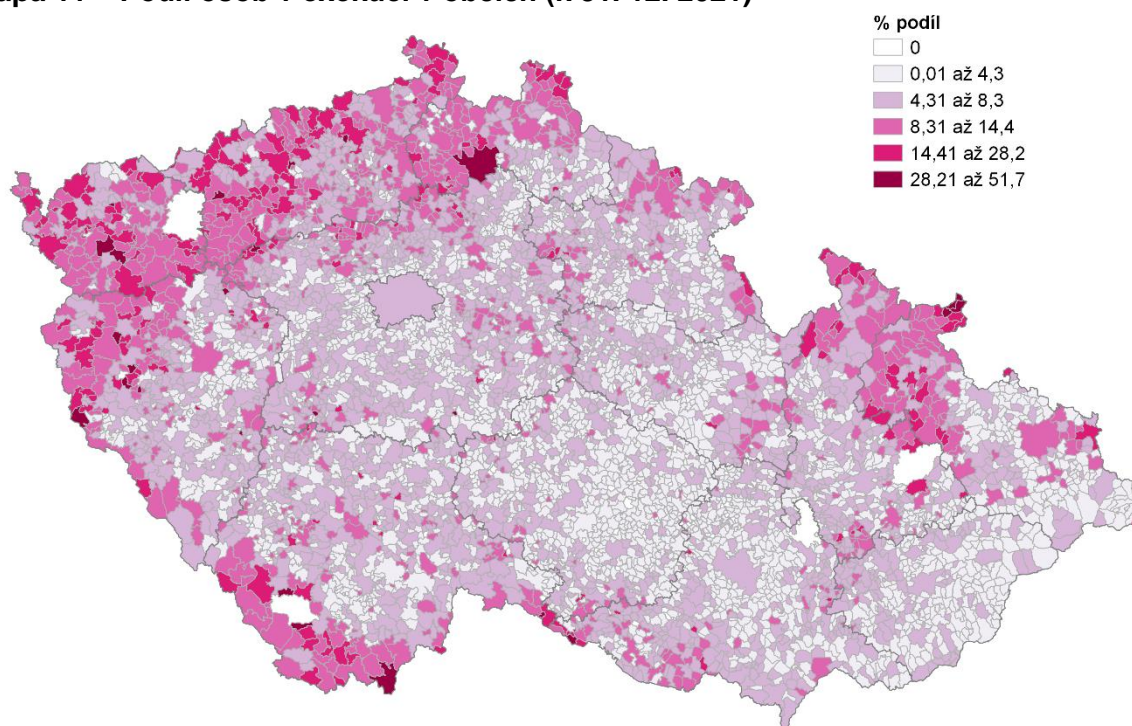
**Mapa 10 – Index sociálního vyloučení – vývoj v obcích od r. 2019 do r. 2021**



Zdroj: vlastní zpracování

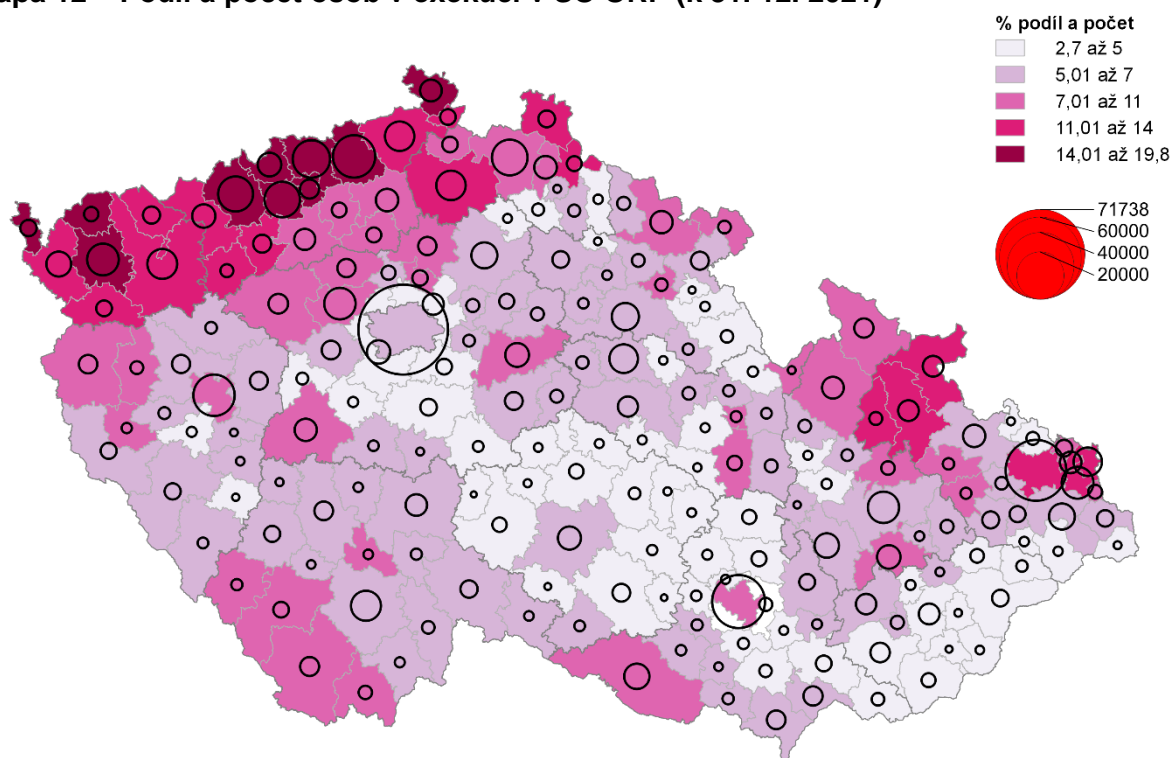
## 7 Přílohy

Mapa 11 – Podíl osob v exekuci v obcích (k 31. 12. 2021)



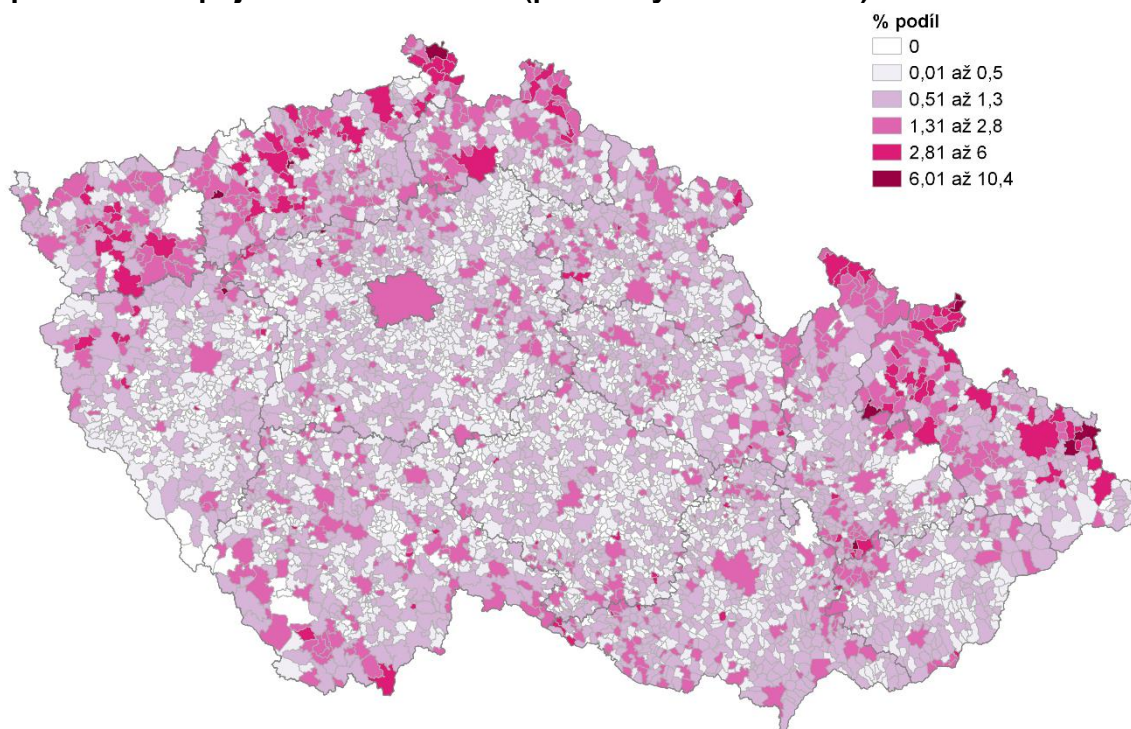
Zdroj: vlastní zpracování

Mapa 12 – Podíl a počet osob v exekuci v SO ORP (k 31. 12. 2021)



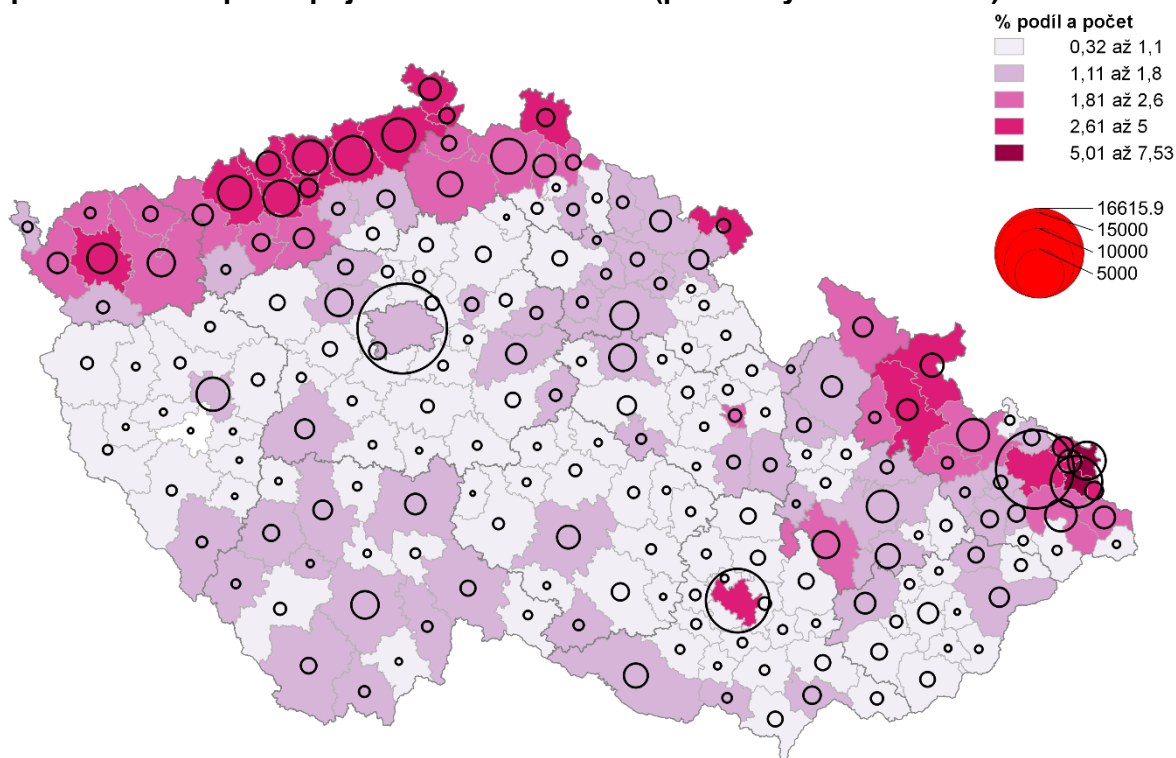
Zdroj: vlastní zpracování

**Mapa 13 – Podíl příjemců PnB v obcích (průměrný měsíc r. 2021)**



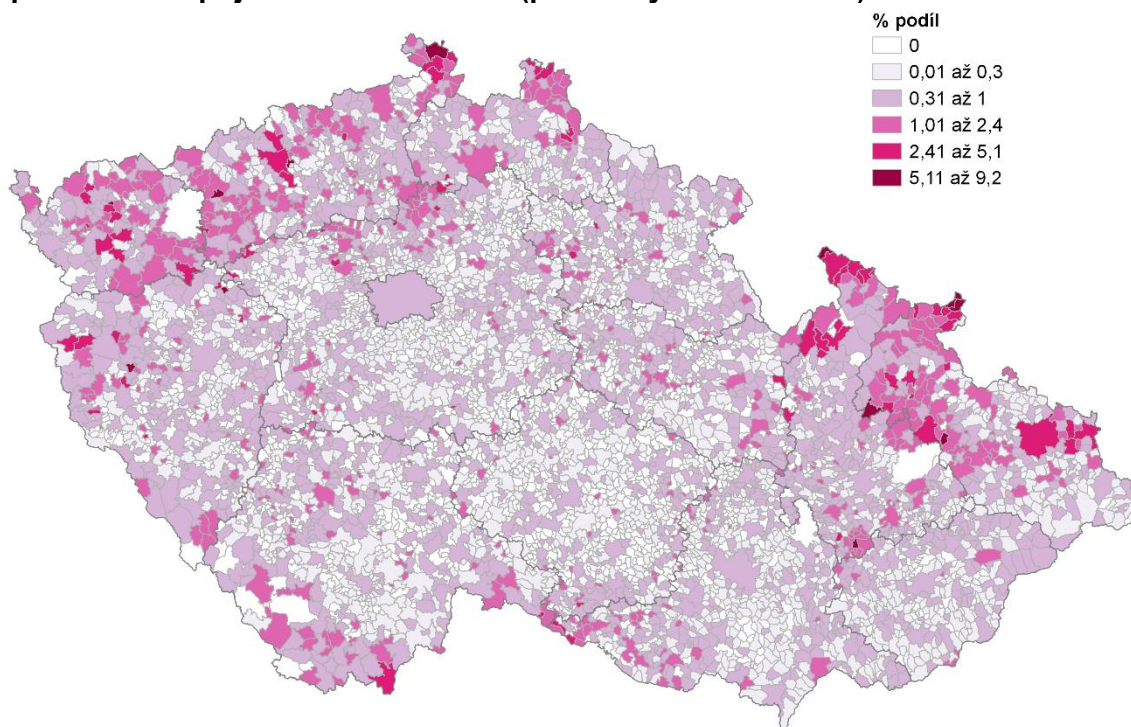
Zdroj: vlastní zpracování

**Mapa 14 – Podíl a počet příjemců PnB v SO ORP (průměrný měsíc r. 2021)**



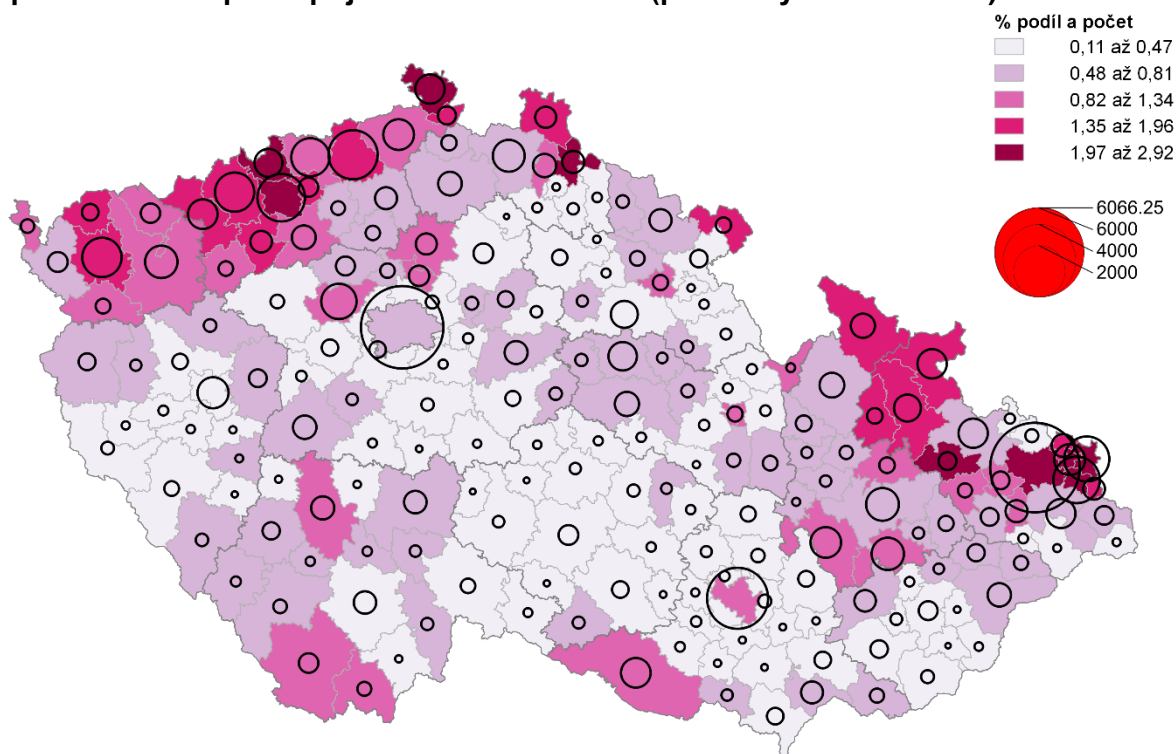
Zdroj: vlastní zpracování

**Mapa 15 – Podíl příjemců PnŽ v obcích (průměrný měsíc r. 2021)**



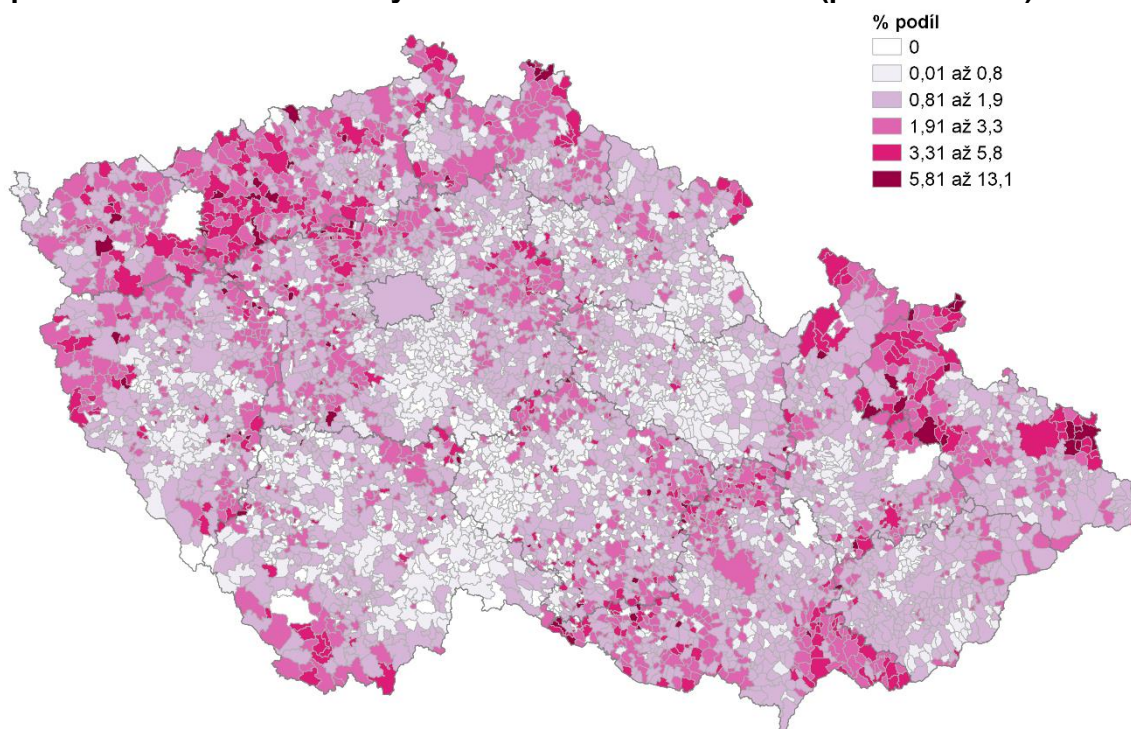
Zdroj: vlastní zpracování

**Mapa 16 – Podíl a počet příjemců PnŽ v SO ORP (průměrný měsíc r. 2021)**



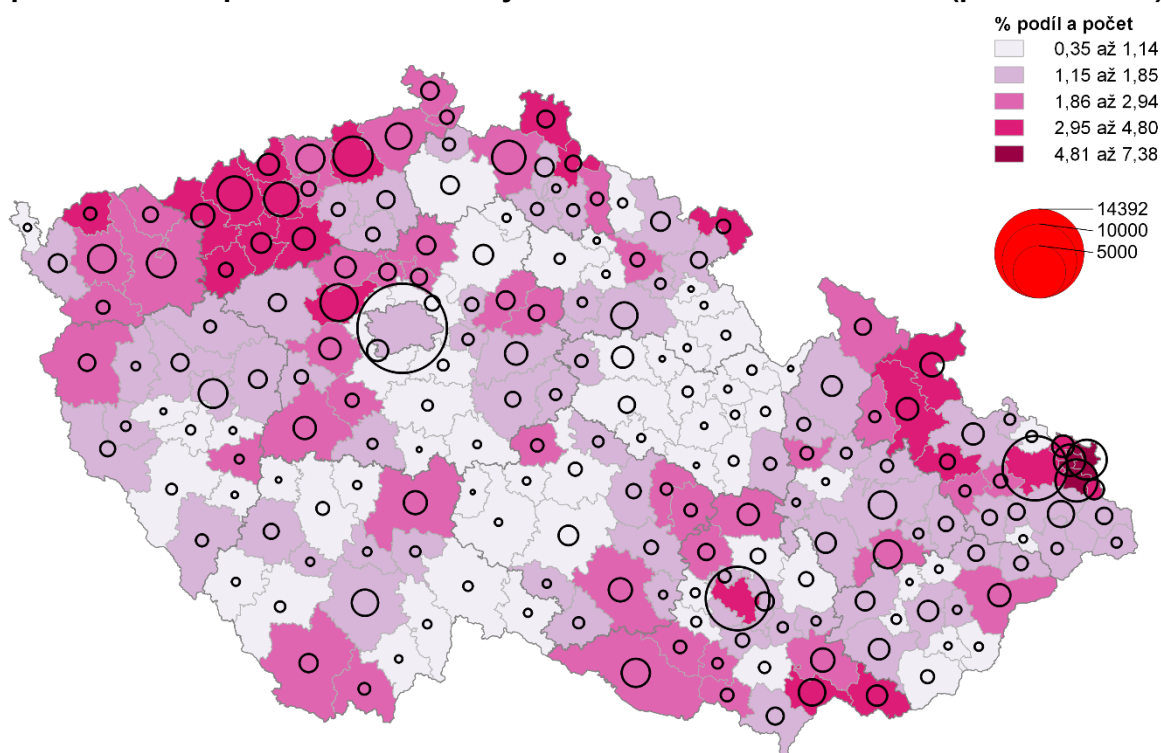
Zdroj: vlastní zpracování

**Mapa 17 – Podíl UoZ evidovaných na ÚP 6+ měsíců v obcích (prosinec 2021)**



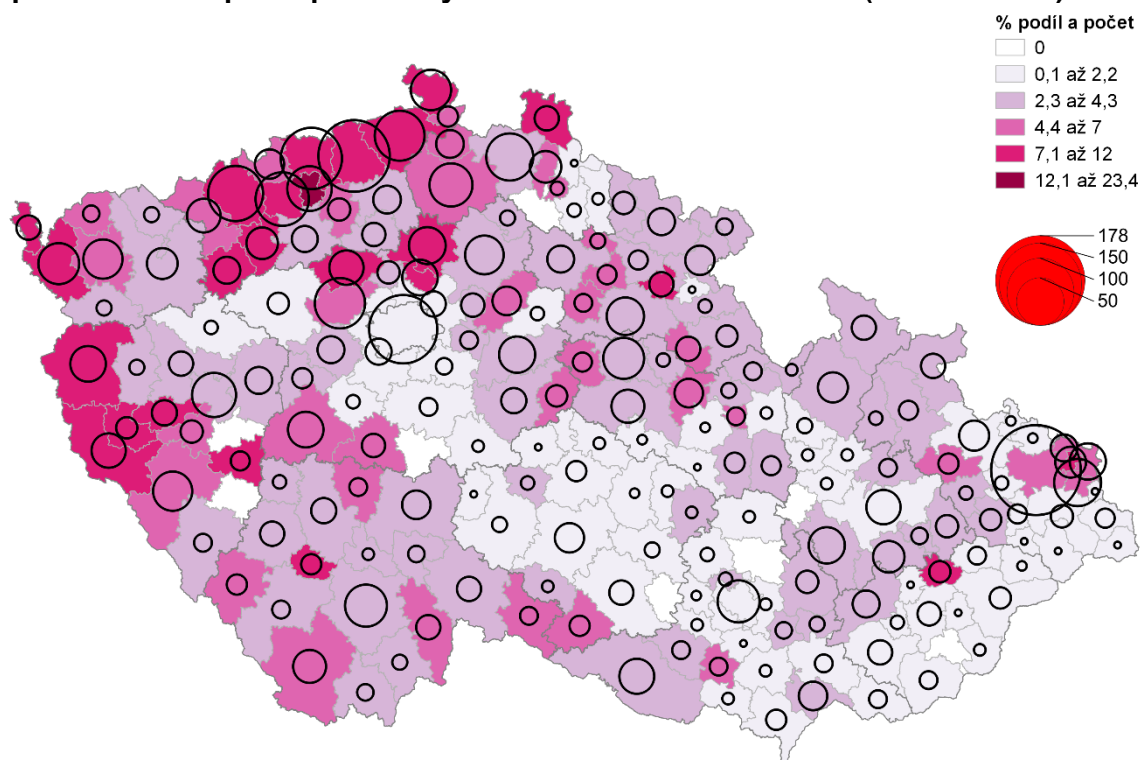
Zdroj: vlastní zpracování

**Mapa 18 – Podíl a počet UoZ evidovaných na ÚP 6+ měsíců v SO ORP (prosinec 2021)**



Zdroj: vlastní zpracování

**Mapa 19 – Podíl a počet předčasných odchodů ze ZŠ v SO ORP (šk. r. 2020/21)**



Zdroj: vlastní zpracování

## 8 Bibliografie

Lang, P. & Matoušek, R. 2020. *Metodika pro posouzení sociálního vyloučení v území.*

Dostupné z: <https://www.socialni-zaclenovani.cz/dokument/metodika-pro-posouzeni-miry-a-rozsahu-socialniho-vyloucení-v-uzemi/>

Ministerstvo práce a sociálních věcí. 2020. *Strategie sociálního začleňování 2021–2030.*

Dostupné z:

[https://www.mpsv.cz/documents/20142/225517/Strategie+soci%C3%A1ln%C3%ADho+za%C4%8Dle%C5%88ov%C3%A1n%C3%AD+2021-2030\\_roz%C5%A1%C3%AD%C5%99en%C3%AD.pdf](https://www.mpsv.cz/documents/20142/225517/Strategie+soci%C3%A1ln%C3%ADho+za%C4%8Dle%C5%88ov%C3%A1n%C3%AD+2021-2030_roz%C5%A1%C3%AD%C5%99en%C3%AD.pdf)

Ministerstvo pro místní rozvoj. 2020. *Index sociálního vyloučení: Dokumenty.* Dostupné z:

[https://www.socialni-zaclenovani.cz/index\\_socialniho\\_vyloucení/index\\_socialniho\\_vyloucení\\_dokumenty/](https://www.socialni-zaclenovani.cz/index_socialniho_vyloucení/index_socialniho_vyloucení_dokumenty/)

Ministerstvo pro místní rozvoj. 2022. *Index sociálního vyloučení.* Dostupné z:

[https://www.socialni-zaclenovani.cz/index\\_socialniho\\_vyloucení/](https://www.socialni-zaclenovani.cz/index_socialniho_vyloucení/)

Růžička, M. & Toušek, L. 2014. Sociální exkluze: její prostorové formy a měnící se podoby.

In J. Šubrt, et al., *Soudobá sociologie VI (Oblasti a specializace)* (s. 117–141). Praha: Karolinum.

Sirovátka, T., et al. 2013. *Indikátory strategie potlačování chudoby a sociálního vyloučení v České republice.* Brno: Výzkumný ústav práce a sociálních věcí.

Sýkora, L., et al. 2015. *Metodika identifikace lokalit rezidenční segregace.* Dostupné z:

[https://migraceonline.cz/doc/metodika\\_identifikace\\_lokalit\\_segregace\\_dvoustrany.pdf](https://migraceonline.cz/doc/metodika_identifikace_lokalit_segregace_dvoustrany.pdf)

Trlifajová, L., et al. 2018. *Daně, dávky, exekuce – jak v současnosti funguje systém podpory a ochrany nízkopříjmových domácností.* Dostupné z:

<https://www.pracevobci.cz/upload/studies/5/SPOT-Dane-davky-exekuce.pdf>

Úřad vlády ČR. 2016. *Strategie boje proti sociálnímu vyloučení na období 2016–2020.*

Dostupné z:

[https://www.dataplan.info/img\\_upload/7bdb1584e3b8a53d337518d988763f8d/strategie\\_boje-proti-socialnimu-vyloucení-2016-2020.pdf](https://www.dataplan.info/img_upload/7bdb1584e3b8a53d337518d988763f8d/strategie_boje-proti-socialnimu-vyloucení-2016-2020.pdf)